

UPOZORNĚNÍ!



- Určeno pouze pro děti starší 10 let. Určeno pouze k použití pod bedlivým dozorem dospělého, který si přečetl bezpečnostní pokyny obsažené v této experimentální sadě.
- Nevhodné pro děti do 3 let. Obsahuje malé části. Hrozí riziko vdechnutí.

POZOR!

- Než se pustíte do práce, přečtěte si bezpečnostní pokyny obsažené v návodu.
- Obsahuje některé chemické látky, které jsou zařazeny mezi nebezpečné.
- Obsahuje porafémy, které mohou být příčinou alergické reakce. Proto před použitím výrobku doporučujeme provést zkoušku alergické reakce tak, jak je uvedeno v pokynech.
- Barvy mohou zanechávat skvrny. Při práci se sadou se držte dál od textilií a nábytku.
- S přísadami nemanipulujte, pokud máte citlivou nebo poškozenou pokožku.
- Dojde-li k podráždění, přestaňte se sadou manipulovat.
- NEDOVOLTE, aby chemikálie přišly do styku s libovolnou částí těla, zejména dávejte pozor na ústa a oči.
- Sadu odkládejte mimo dosah malých dětí.
- Malé děti a zvířata je třeba udržovat v dostatečné vzdálenosti od místa provádění pokusů.
- Ochranné prostředky pro dospělé, kteří dohlíží na pokusy, nejsou obsahem sady.
- Všechny přísady jsou netoxické.
- Přísady nebo produkty nekonzumujte.

SKLADOVÁNÍ

- Uchovávejte lahvičky s chemikáliemi na chladném místě.
- Uchovávejte své lektvary a vzorky na chladném místě.
- I přesto však nevydrží věčně. Pokud se kazí nebo zplesniví, vyhoďte je.

ZKOUŠKA ALERGICKÉ REAKCE



- 1 Vezměte parfém z lahvičky.
- 2 Dejte si trochu parfému na vnitřní stranu zápěstí.
- 3 Počkejte 5 minut, pak ruku omyjte. Jestliže se neobjeví žádné podráždění, můžete vůni nanášet na svoji pokožku.

Výrobce a distributor pro ČR:
Albi Česká republika a.s.
Thámova 13
186 00 Praha 8
www.albi.cz
www.moderniny.cz



Distributor pro SR:
Albi, s.r.o.
Cesta ká 655/722
010 01 Zlín
www.albi.sk

MONSTER HIGH a související obchodní známky a obchodní názvy jsou ve vlastnictví a užívání dle licence udávané společností Mattel Inc. © 2013 Mattel Inc. všechna práva vyhrazena.

AU-UK WS092M V1.0 01.13
M0240

Vlastní Magická koule

MONSTER HIGH

Magická koule

Návod



NA CO PAMATOVAT

1. Než se pustíš do kterékoli činnosti, přečti si bezpečnostní pokyny a upozornění.
2. Podle pokynů používej ochranné pomůcky.
3. Když nebudeš lahvíčky a další nádoby používat, uzavři je víčkem.
4. Příprav si čistý a volný pracovní prostor. Pracuj ideálně na starých novinách, na nějakém starém podnosu nebo na papírových utěrkách.
5. Případně odpadky odhazuj do koše na odpadky; nepatří do výlevky v umyvadle.
6. Po ukončení pokusů si umyj ruce.
7. Sadu odkládej mimo dosah malých dětí.

BEZPEČNOSTNÍ POKYNY

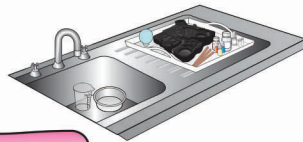
MH Zkrášlovací studio je bezpečná a zdraví neškodná tvořivá sada, pokud je používána podle pokynů. Než se pustíš do jakékoliv činnosti, přečti si bezpečnostní pokyny v tomto návodu. Tyto pokyny si uschovej, aby sis mohla informace kdykoliv znovu připomenout.

Řešíš problém?

Potřebuješ-li nějakou další radu k této sadě, stačí navštívit stránky www.modernihry.cz a nebo napsat na adresu: info@modernihry.cz.

Udržuj čistotu

Doporučujeme pracovat na nějakém starém podnosu poblíž umyvadla. Vyhně se tak případným LOUŽÍM A SKVRNÁM.



DŮLEŽITÉ! BEZPEČNOST NA PRVNÍM MÍSTĚ

Na Monster High vždy DBÁME NA BEZPEČNOST! Chemikálie nejsou nebezpečné, ale správné laboratorní postupy stanovují, že VŽDY, když se pracuje s lektvarami, prášky nebo tekutinou, musíš mít RUKAVICE, ROUŠKU A BRÝLE. Vždy ti PŘIPOMENEME, kdy si je máš nasadit, ale budeš je potřebovat pro KAŽDOU činnost uvedenou na straně 6 až 19.

NASAĎ SI RUKAVICE, ROUŠKU A BRÝLE!



UJÍTEJ!

Všichni na Monster High milují míchání lektvarů a kouzelných směsí! Dokonce i pan Hackington. Tato sada je určena pro výrobu kouzelných slizů a nádherně voňavých projektů, které jsou bezpečné ...a ZABAVNÉ. A dokonce se dá i vysvětlit, JAK většina z toho funguje, takže můžete zkombinovat skutečnou vědu s kouzly.

TUJ MONSTER LABORATORNÍ STOJÁNEK

Umísti na něj všechny komponenty tak, aby se nemohly vylít nebo převrhnout. Budeš na něm pracovat téměř neustále.

CO JE OBSAHEM TĚTO SADY?

- 1 x magická koule a víčko
- 1 x strašidelné světlo
- 1 x oboustranná lepicí destička
- 1 x fóliové kolečko
- 1 x kolečko z černé pěny
- 1 x kulička
- 2 x kádinky
- 1 x lžička
- 1 x ochranné brýle, rouška a rukavice
- 2 x dlouhé pipety
- 1 x krátká pipeta
- 3 x dřívka na míchání
- 1 x vata
- 1 x třípytkový efekt
- 2 x prázdné lahvíčky na parfém
- 2 x nádoby na vzorky
- velká plastová nádoba + alginát (Sodium Alginate)
- nádoba + chlorid vápenatý (Calcium Chloride)
- 1 x miska
- 1 x Monster laboratorní stojánek
- 3 x barva
- 1 x sáček se třípytkami
- 3 x vzorky základních vůní
- 1 x pinzeta
- 1 x injekční stříkačka
- barevná příručka

NA MONSTER LABORATORNÍM STOJÁNKU NENÍ MÍSTO PRO TVÉ OCHRANNÉ POMŮCKY. BUDEŠ JE MÍT NEUSTÁLE NA SOBĚ.



MYTÍ MONSTER LABORATORNÍHO STOJÁNEK

Monster laboratorní stojánek myj pouze teplou vodou a prostředkem na nádobí. **Nedávej ho do myčky.** Není navržen, aby vydržel mytí v horké vodě.



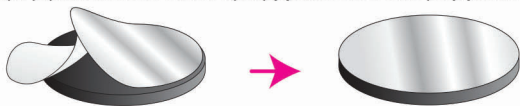
PŘÍPRAVA STRAŠIDELNÉHO SVĚTLA!

Strašidelné světlo je určeno jen pro zábavu, ale umí i pár hodně chytrých triků. Efekty strašidelného světla jsou navrženy tak, aby tobě a tvým kamarádkám navodily atmosféru pro úžasně nápady... a taky vědu.

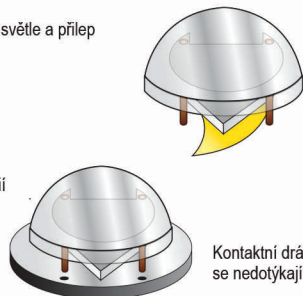
- 1 Odlepni papírek z jedné strany oboustranné lepicí destičky a přilep ji pod světlo. Lepicí destička by se neměla dotýkat kontaktních drátků.



- 2 Odlepni papírek z fóliového kolečka a přilep jej na kolečko z černé pěny, jako na obrázku.



- 3 Odlepni druhý papírek z lepicí destičky na světle a přilep světlo do středu fóliového kolečka.



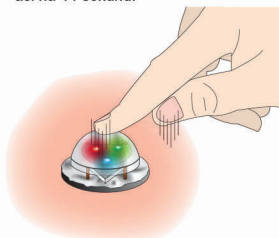
Kontaktní drátky by měly být těsně nad fólií a **neměly by se jí dotýkat.**

Kontaktní drátky se nedotýkají fólie.

Strašidelné světlo bylo zapečetěno v továrně a je velmi bezpečné. Ale nevydrží věčně. Až světlo dosvítí, tak jej bezpečně zlikviduj.



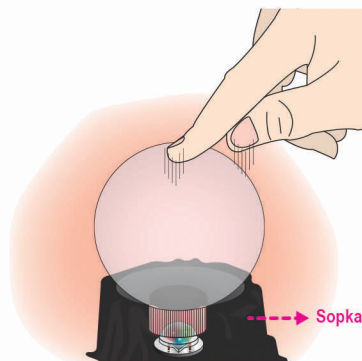
- 4 Zmáčkní strašidelné světlo. Kontaktní drátky by se měly dotknout fólie. Strašidelné světlo by mělo začít blikat asi na 14 sekund.



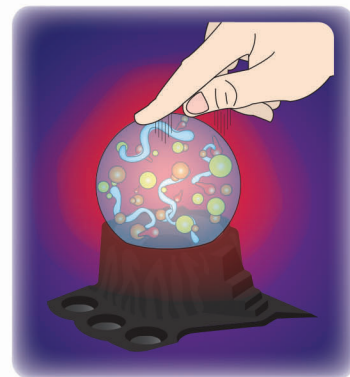
Než jej budeš moci opět zmáchnout, počkej 5 sekund na obnovení jeho funkčnosti. Po zmáčknutí začne opět blikat.

EFEKT SVĚTELNÉ KOULE

- 1 Umístí strašidelné světlo dovnitř sopky.
- 2 Prázdnou magickou kouli uzavří víčkem.
- 3 Magickou kouli dej do sopky a zmáčkní ji.

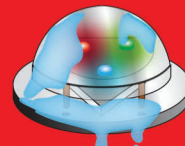


- 4 Ve tmě, když je plná slizožížal, lektvarů a jiných věcí, to vypadá fakt dobře!



VAROVÁNÍ

- Pokud se dostane strašidelné světlo do kontaktu s vodou nebo chemikáliemi, začne vytrvale blikat!
- Pokud kontaktní dráty zůstanou mokré, bude tato světelná show pokračovat do té doby, než vybijе baterii.
- Pomocí kapesníku nebo ručníku kontaktní dráty otři a osuš.





ÚÝROBA ZÁKLADNÍHO MONSTER SLIZU

My si myslíme, že sliz je na dotek úžasný. Ale většina lidí předstírá, že ho nemá ráda. Takže SLIZ je skvělou přísadou do Monster pokusů. Pro začátek ti ukážeme pár příkladů, ale myslíme si, že vymyslíš spoustu dalších hezkých triků, které se s ním dají udělat.

- 1 Ve velké nádobce najdeš sáček s alginátem. Odstráň roh sáčku.
- 2 Polovinu prášku odsyp do velké nádoby.



- 3 Sáček se zbytkem prášku sroluj a zalep páskou nebo zajisti proti rozbalení gumičkou. Zbytek si ponech, abys mohla připravit další láhev alginátu, až ti dojde.



- 4 Nastav si potřebný proud a teplotu vody. Natoč do nádoby HORKOU vodu z kohoutku tak, jak je zobrazeno na obrázku.

Výška hladiny -----



- 5 Nádobku uzavři víčkem a PROTŘEPEJ – chvíli počkej – pak znovu PROTŘEPEJ a tak dále po dobu zhruba 20 minut či déle. Obsah začne být mazlavý a žmolkovitý!

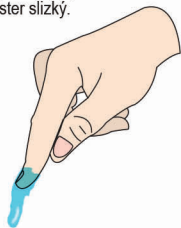


Nádobku můžeš také nechat přes noc v klidu, aby se prášek dobře rozpustil.

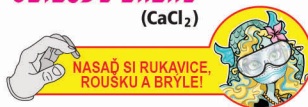


6 ČAS NA ZKOUŠKU SLIZU

Sundej si rukavici a strč prst do sklenice. Je to úplně bezpečné. Tohle je ten pravý sliz – Monster cool a Monster slizký.



PŘÍPRAVA ZÁKLADNÍ SLIZOVÉ LÁZNEŽ (CaCl₂)



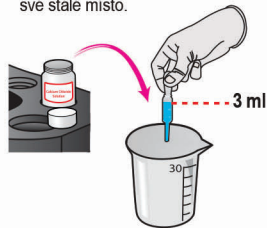
Ve skutečnosti se to jmenuje roztok chloridu vápenatého a jeho vzorec je CaCl₂. Tato chemikálie sama o sobě nic moc nedělá, ale když je smíchána s alginátem tak je to – MONSTERSKVĚLÉ!

POMOC DOSPĚLÉHO

- 1 Postav nádobku s chloridem vápenatým (Calcium chloride) do laboratorního stojáčku a opatrně odšroubuj víčko. Pozor, nádobka je plná tekutin!

- 2 Krátkou pipetou odměř do čisté VELKÉ kádinky 3 ml roztoku chloridu vápenatého.

Tuto pipetu si vyhraď **POUZE** na chlorid vápenatý. Na laboratorním stojáčku má své stálé místo.



- 3 DŘÍVE NEŽ dáš nádobku pod vodovodní kohoutek, nastav si potřebný proud a teplotu vody. Napuť do kádinky 30 ml vody.



- 4 Do laboratorního stojáčku umísti misku. Vzniklý roztok nalij do misky.

základní slizová lázeň



HOTOVO

Teď jsi připravena na svůj první pokus.

RADA

Tímto způsobem můžeš připravit dalších 9 slizových lázní, až se tato znečistí. Znečištěná slizová lázeň je však stále funkční a lze ji uschovat a využít příště. Až začne být slizová lázeň kapalná a přestane být „slizká“, vylij lázeň do dřezu.

Uděla jsi, že...?

Alginát sodný je čistě přírodní produkt vyráběný z mořských řas. Vědecký název řas je algae. Tento sliz je naprosto neškodný a díky reakci s chloridem vápenatým – přírodní soli získávanou z mořské vody, z něj můžeš vyrobit úžasně věci.

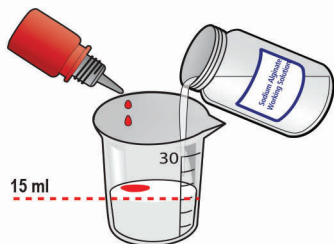


FALEŠNÝ MONSTER KAVIÁŘ

Rybí vajíčka – to je kaviár! Zámožní lidé ho jedí, i když nevyjadá právě vábně. Představ si, že jsi bohatá a můžeš mít kaviáru kolik chceš... JEN HO PROSÍM NEJEŽ!

1 PŘÍPRAVA SMĚSI ALGINÁTU

Do laboratorního stojánu postav kádinku. Nalij do ní 15 ml alginátového roztoku a přidej 3 kapky červeného barviva.



2 Rozmichej dřívkem.



NASAŇ SI RUKAVICE ROUSKOU A BRYLE!

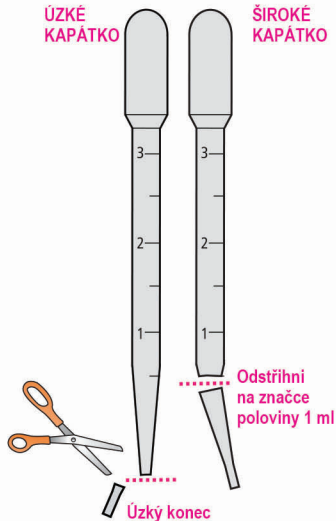
3 ÚPRAVA PIPET

Budeš potřebovat kapátka dvou velikostí. U jedné pipety odstříhni část užšího konce – to bude ÚZKÉ KAPÁTKO. Druhou pipetu pak odstříhni na značce poloviny 1 mililitru – to bude ŠÍROKÉ KAPÁTKO.

POMOC DOSPĚLÉHO

ÚZKÉ KAPÁTKO

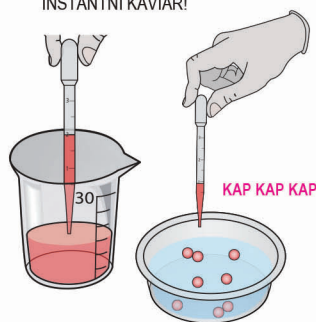
ŠÍROKÉ KAPÁTKO



Úzký konec

4 FALEŠNÝ MONSTER KAVIÁŘ

Do úzkého kapátka naber zhruba 2 ml obarveného alginátového roztoku. Po kapkách postupně dávkuj alginát z výšky několika centimetrů do slizové lázně – příprava lázně viz. strana 6. INSTANTNÍ KAVIÁŘ!

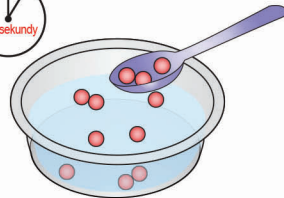


KAP KAP KAP

RADA

Neponožuj kapátko do lázně, ucpalo by se. Pokud se ti to stane, kapátko dej pod proud teplé vody a zbylou hmotu vymačkej.

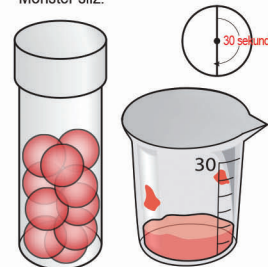
5 Několik sekund vyčkej, a poté naber několik vajíček lžičkou. Když se lázeň zbarví do červená, nijak to nevdá, je to normální.



Jedno zmáčkni. Praskne a vyteče z něho červený sliz?

Počkej asi 30 sekund.

6 Vylou ještě několik a jedno nebo dvě zmáčkni. **Dokážeš je vysvětlit?*** Teď můžeš vajíčka umístit do nádobky na vzorky! Zbývá ti trochu červeného slizu v kádince? Pokud ano, nech si jej na později, až budeš vyrábět další Monster sliz.



SKLADOVÁNÍ

Označené vzorky ulož na chladné místo, kde nepřijdou do styku s žánými potravinami. Více na poslední stránce.

Děděla jsi, že...?*

Vápník obsažený v lázni na sebe váže molekuly alginátu, přičemž reakce probíhá nejprve na vnějším obalu kapky. Její vnitřek proto zůstává tekutý. Chlorid vápenatý se pomalu dostává do kapky, a tak postupně tvrdne celá kapka. Tento proces se nazývá polymerizace.

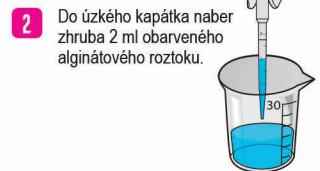


MODRÉ SLIZOŽÍŽALY

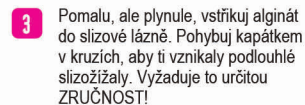
Modré slizožížaly? – Ano – třeba byly první na světě! Jsou krásné na pohled a jejich výroba je boží. A ještě lépe vypadají, když se kroutí a plavou v magické kouli!



Použij čistou kádinku... přidej 15 ml alginátu a jenom 1 kapku modrého barviva! A míchej.

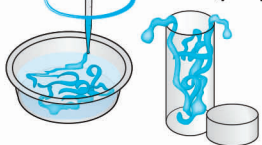


Do úzkého kapátka naber zhruba 2 ml obarveného alginátového roztoku.



Pomalou, ale plynule, vstříkuj alginát do slizové lázně. Pohybuj kapátkem v kruzích, aby ti vznikaly podlouhlé slizožížaly. Vyžaduje to určitou ZRUČNOST!

Až ztvrdnou, vyber je lžičkou. Předtím, než je budeš držet v rukách, je umyj.



Instantní modré slizožížaly!

TŘPYTIVÉ SLIZOŽÍŽALY



Smíchej lžičkou třpytek s alginátem.

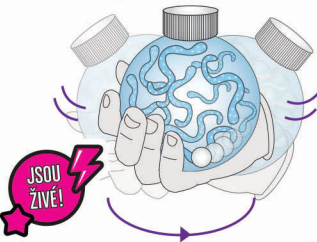
Vyrob pár třpytivých slizožížal, dej je do magické koule

a pak dej dovnitř kuličku.

Naplň kouli až po okraj studenou vodou z kohoutku. Pevně zašroubuj víčko.



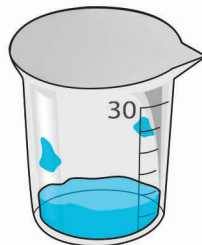
Kouli v ruce protřepávej, dokud nebudou v kouli plavat skoro živé slizožížaly.



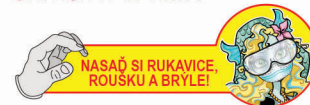
Pak magickou kouli umístí do sopky – víčkem dolů – a zvrchu na ni zatlač, aby se rozsvítilo strašidelné světlo... je to **STRAŠOSKVĚLÉ!**



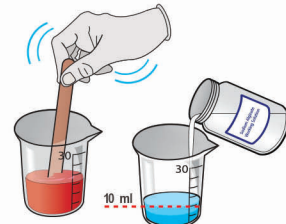
Zbyla ti modrá směs? Super... nechej si ji na další pokusy.



SLIZOVÉ ŠPERKY



Do špinavých kádinek přidej alginát tak, abys měla v každé kádince 10 ml směsi. Každou zamíchej čistým dřívkem.



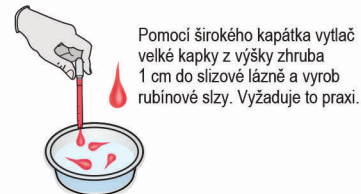
Vyrob čistou slizovou lázeň podle kroků 1 až 4 na straně 7. Pokud je tvá stará slizová lázeň stále aktivní, můžeš ji použít. Použitá, ale aktivní slizová lázeň uchovávej ve sklenici se šroubovacím uzávěrem, kterou se ti doma podaří najít. Označ ji tak, aby ji nikdo nemohl vypít!



nová slizová lázeň



3 RUBÍNOVÉ SLZY

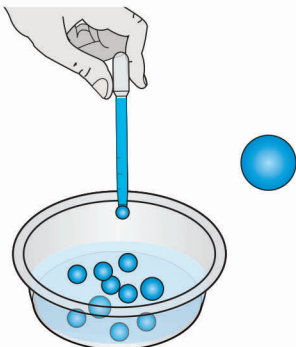


Pomocí širokého kapátka vytlač velké kapky z výšky zhruba 1 cm do slizové lázně a vyrob rubínové slzy. Vyžaduje to praxi.

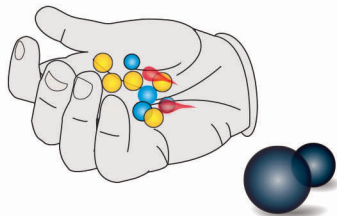


4 AMETYSTOVÉ KULIČKY

Vymyj své široké kapátko. Z výšky asi 3 cm nad povrchem vytlačuj velké kapky.

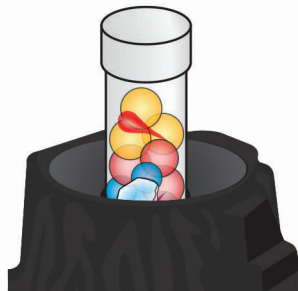


5 A co takhle slizové smaragdy? Do modré přidej žlutou barvu. Citriny? Pouze žlutá. Granáty nebo obsidiány? Smíchej dohromady všechny zbytky. Přidej více červené a modré barvy tak, aby se vytvořila téměř černá barva.



6 Svě šperky a tvary umyj a dej je do nádoby na vzorky naplněné vodou.

Dej je do sopky, zatlač a uvidíš, jak krásně vypadají.



7 PERLY?

Protřepávej lahvičku se třpytkovým efektem, dokud se částičky nesmíchají s tekutinou. Přidej několik kapek do alginátu a zkus, jestli umíš vyrobit PERLY!

8 A jaké další Monster drahokamy dokážeš vyrobit?

MAGICKÁ KOULE NA POČASÍ

Myslíme si, že magická koule je lepší, než sledování televize. Díky ní, můžeš využít svou představivost na maximum a nikdy ti magická koule nebude pouštět reprízy. S magickou koulí na počasí jsme se opravdu neskutečně pobavili. A co dokážeš ty s tou svojí?

1 Naplň čistou magickou koulí vodou a dej do ní kuličku.

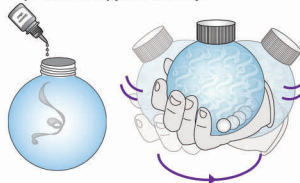


2



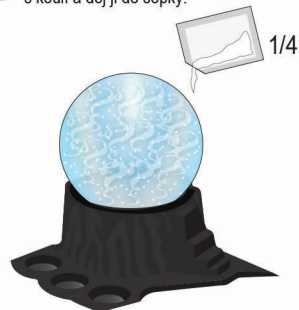
Najdi lahvičku se třpytkovým efektem. Pořádně ji protřepávej, dokud se částičky nesmíchají s tekutinou.

3 Přidej asi 15 kapek třpytkového efektu do magické koule... zašroubuj víčko... a toč s koulí tak, aby kulička uvnitř proháněla třpytivé obláčky.



Vidíš slabý váněk?
Dokážeš vytvořit bouřkovou mračna?
Vidíš malinkatá tornáda?

4 Přidej trochu třpytek ze sáčku. Zatoč s koulí a dej ji do sopky.



Jedinou věc, kterou jsme neviděli je ...ehmmm... budoucnost. Ale možná je to jenom tím, že jsme to byli my. Co vidíš ty?

5 Nechej všechny částičky i třpytky usadit.

Přidej jednu kapku modré barvy a dívej se, jak pomalu klesá dolů.

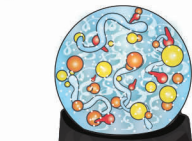




6 Přidej kapku červené barvy. Nyní jsi vyrobila přenosnou magickou kouli na bouři. Na slunečním světle vypadá úžasně.



7 Dej své šperky a slizožížaly do čisté vody v magické kouli. Ujistí se, že správně prošly slizovou lázní jinak by mohla jejich barva pouštět.



FAKT COOL!

Uděla jsi, že...?

Trýpkový efekt je způsoben vločkami slidy. Slida je přírodní kámen a jeho vločky jsou jako malá zrcadla. Hustá tekutina je glycerin – vše je naprosto bezpečné! Staří Římané dokonce slidy sypali na zem v Koloseu, aby se v létě blýskala jako sníh. Rotující koule vytváří velmi podobné bouřkové mraky jako jsou ty, které můžeme pozorovat na Jupiteru... a dokonce i na Zemi.

MONSTER PARFÉMY

Každý z těchto základních parfémů má podle expertů jiný (příjemný) účinek na člověka. Zkusíš to?

1 Nejdříve z injekční stříkačky vytáhni píst. Otevři jeden ze sáčků s ovoněnými papírků.



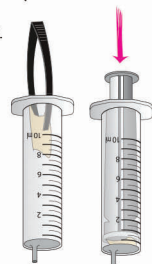
Pro vytáhnutí jednoho z papírků použij pinzetu. Máš k dispozici růži, jasmín a mátu.



RADA

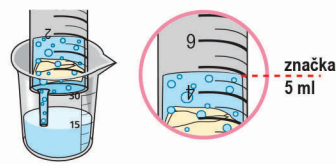
Podržiš-li sáček v druhé ruce, nezačnou ti prsty vonět tak brzy a tak intenzivně!!!

Papírek pak vlož do injekční stříkačky, jak je vidět na obrázku. Zatláč na píst až na doraz a přímáčkni papírek na dno injekční stříkačky.

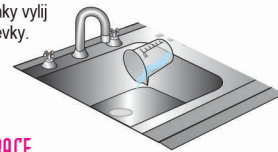


2 **EXTRAKCE**

Do kádinky nalij asi 20 ml TEPLÉ vody z vodovodu. Teplou vodu z kádinky pak nasaj do injekční stříkačky, až hladina dosáhne ke značce zhruba 5 ml. Ve stříkačce se objeví vzduchové bubliny, ale to je pořádku!

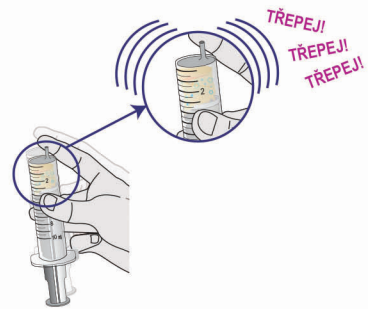


Zbývající vodu z kádinky vylij do výlevky.

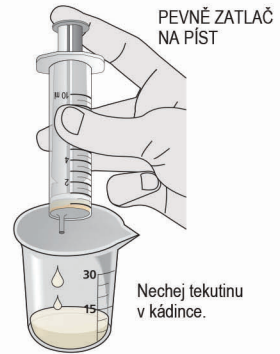


3 **SEPARACE**

Nyní nasaj ještě trochu vzduchu, prstem přikryj ústí stříkačky a protřepej. Trépej stříkačkou tak dlouho, dokud se z papírku nestane měkká vláknitá hmota.

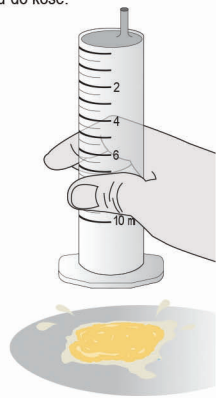


4 Všechn obsah stříkačky pak JEMNĚ, ale plynule, vypust do ČISTÉ kádinky. Nasávání a vypouštění parfému můžeš opakovat. Je to zábava.



Nechej tekutinu v kádince.

5 Odstraň zbytek papírku. Teď z něj bude měkká vláknitá hmota. Zbytek papírku vyhoď do koše.



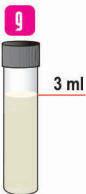
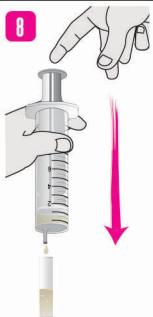
FILTRACE

Roztok bude zakalený, ale jeho vůně bude příjemná. Pokud jsi třepání nezanedbala, budou v roztoku vidět vlákná. Většiny vláken se budeš moci zbavit „tlakovým filtrováním“.

- 6** Vezmi si chomáč vaty a vlož ho do spodní stříkačky. Chomáč vaty namoč, aby držel nasopdu stříkačky. TO JE TVŮJ FILTR!



- 7** Podrž injekční stříkačku nad prázdnou lahvičkou a nalij do ní roztok z kádinky.



Pomocí pístu roztok protlač přes vatový filtr. Kvůli drobným částicám bude roztok, nyní již parfém, stále trochu zakalený, ale to už je v pořádku. Většiny vláken jsi se zbavila!

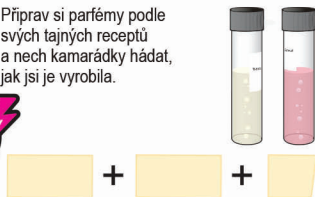
BLAHOPŘEJEME! Získala jsi zhruba 3 ml parfému. Příště můžeš podle potřeby zkusit začít s větším či menším množstvím vody. Do lahviček se vejde zhruba 4–5 ml.

ZKOUŠKA ALERGICKÉ REAKCE

Všechny použité přísady jsou velice mírnými alergeny, ale pokožka některých lidí může být příliš citlivá. Choťš-li si to ověřit, proveď zkoušku alergické reakce popsanou na poslední stránce tohoto návodu.

EXPERIMENTUJ A ZKOUŠEJ NOUÉ VZORCE

Připrav si parfém podle svých tajných receptů a nech kamarádky hádat, jak jsi je vyrobila.



= **PARFÉM MONSTER LIZZ**

Uchovávej je v zavřených lahvičkách. Abys nezapomněla název svého tajného receptu, zapiš si ho na nálepku.

MONSTER ŠILENOSTI

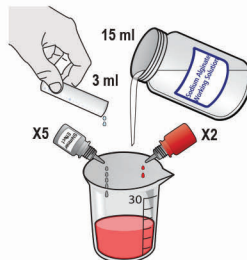
Monster šilenosti jsou zábavné a trochu nechutné! Ale většinou lidem, se to stejně líbí.

Umyj misku. Umyj kádinky a pipety.

- 1** Připrav čistou slizovou lázeň.



- 2** Do čisté kádinky přidej: 3 ml parfému
15 ml alginátu
2 kapky červené barvy
protřepej třpytkový efekt a přidej 5 kapek

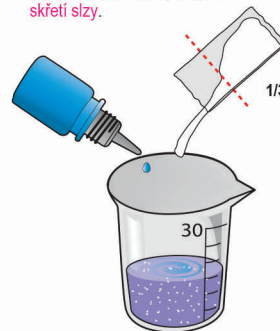


a míchej, dokud nebude směs nádherně třpytivá.

- 3** Celé TENKÉ kapátko naplň slizem. Dlouze a pomalu vytlačuj směs tak, abys vytvořila ovoněné „myši očásky“ nebo nudle – vyber si!



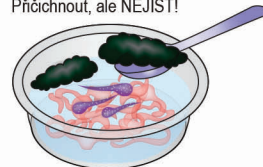
- 4** Přidej trochu třpytek ze sáčku a kapku modré barvy a vyrob skvětlé slzy.



- 5** Smíchej červenou, žlutou a modrou barvu a vytvoř černou barvu. Mačkáním ŠIROKÉHO kapátka vytvoř kusy mozku. Opravdu v tom musíš mít praxi! Kusy mozku se musí koupat v lázni několik minut!



- 6** Vše dobře opláchni. Skvěle ovoněné hrůzostrašné Monster šilenosti! A nastal čas na šokující „voňavou show“. Příchnout, ale NEJÍST!





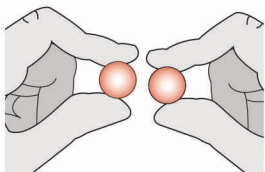
PLOVOUCÍ ŽABÍ OČI

Hodně lidí si o žábách myslí, že jsou studené a slizké. Ale my si myslíme, že žáby a žabí oči jsou prostě krásné. Pro jejich výrobu je třeba praxe – ale ta námaha za to stojí.

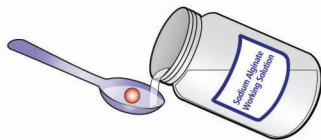
Budeš potřebovat plnou lžičku cukru.



1 NEJDŘÍVE – vyrob pár velkých kuliček falešného kaviáru podle stránky 8 a 9. To budou zorničky žabích očí.



2 Jednu dej na ČISTOU lžičku. Naplň lžičku alginátem.

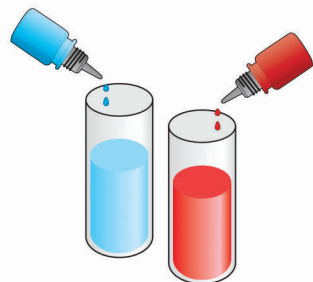


3 Ponoř lžičku do slizové lázně a jemně s ní třepej.

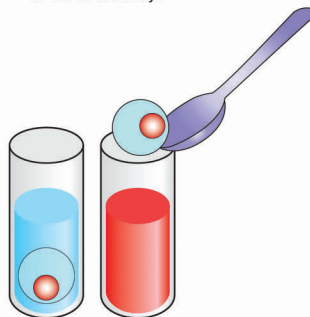
Vyžaduje to praxi. Brzy se ti začne vytvářet rosolovitá kulička. Pokračuj, dokud více neztvrdne a neudrží si kulatý tvar. Pak lžičku vyndej. Toto je tvé první žabí oko.



4 Naplň 2 nádobky na vzorky do poloviny vodou... Přidej jednu kapku barvy do každé z nich.



5 Jemně ponoř jedno oko do každé nádobky.



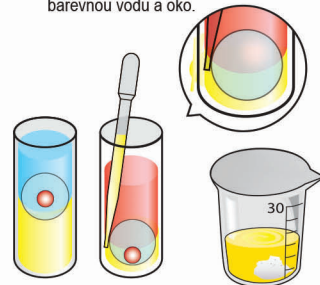
6 Ujistí se, že je kádinka čistá – smíchej 20 ml vody s vrchovatou lžičkou cukru a dvěma kapkami žluté barvy.



Jednu minutu míchej. Všechno se nerozpustí, ale to nevadí.

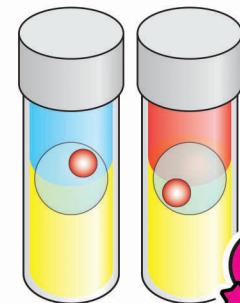
7 A TEĎ POZOR! Naber asi 3 ml žluté směsi do TENKÉ pipety. Jemně přilož konec pipety ke straně oka.

Pomalou vytlačuj žlutou směs podél oka. Nesmíš se vytvořit žádné vzduchové bublinky, a pozor, žádné míchání! Žlutá směs pomalu nadzvedne barevnou vodu a oko.



8 Gratulujeme! Toto jsou plovoucí žabí oči!

Budou plavat roky a barvy se postupně změní.



JSOU ŽIVÉ!!