



UÍTEJ

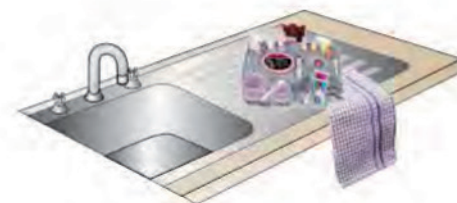
...a gratulujeme k tomu, že jsi učinila první krok k vynalezení nejlepší kosmetiky ve vesmíru!

PAMATUJ SI PROSÍM,

že jsi **KRÁSNA** taková, jaká jsi, zeptej se mámy a svých Monster kamarádek, jestli nám nevěříš. Je nám líto, ale tato sada tě nezmění ve filmovou hvězdu nebo top modelku, ale pomůže ti starat se o pleť, **POBAVIT SE** se svými Monster kamarádkami a cítit se skvěle **TAKOVÁ, JAKÁ JSI!**

NA CO PAMATOVAT

1. Než se pustíš do kterékoliv činnosti, přečti si bezpečnostní pokyny a upozornění.
2. Podle pokynů používej ochranné pomůcky.
3. Když nebudeš lahvičky a další nádoby používat, uzavři je víčkem.
4. Připrav si čistý a volný pracovní prostor. Pracuj ideálně na starých novinách, na nějakém starém podnosu nebo na papírových utěrkách.
5. Případné odpadky odhazuj do koše na odpadky; nepatří do výlevky v umyvadle.
6. Po ukončení pokusů si umyj ruce.
7. Sadu odkládej mimo dosah malých dětí.



BEZPEČNOSTNÍ POKYNY

MH Zkrášlovací studio je bezpečná a zdraví neškodná tvořivá sada, pokud je používána podle pokynů. Než se pustíš do jakékoliv činnosti, přečti si bezpečnostní pokyny v tomto návodu. Tyto pokyny si uschovej, aby sis mohla informace kdykoliv znovu připomenout.

Řešíš problém?

Potřebuješ-li nějakou další radu k této sadě, stačí navštívit stránky www.modernihry.cz a nebo napsat na adresu: info@modernihry.cz.

Udržuj čistotu

Doporučujeme pracovat na nějakém starém podnosu poblíž umyvadla. Vyhneš se tak případným LOUŽÍM A SKVRNÁM.



MONSTER HIGH



Zkrášlovací studio

Návod

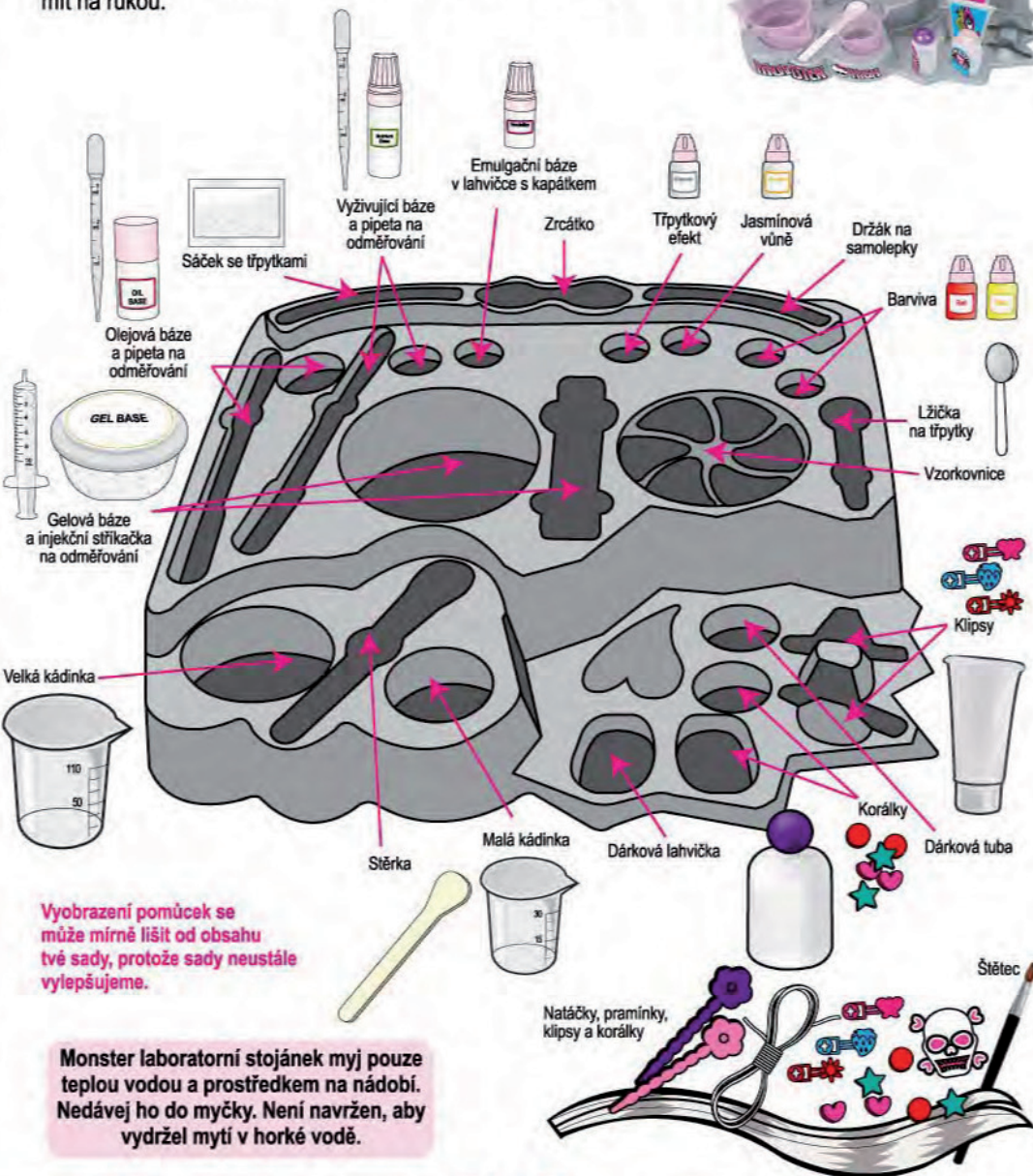
VLASTNÍ
TRPYTIVÝ
KRÉM A ZÁŘÍCÍ
VLASOVÉ
GELY





MONSTER LABORATORNÍ STOJÁNEK

Nejdříve si můžeš svůj laboratorní stojánek ozdobit samolepkami. Pak na něj můžeš umístit všechny pomůcky, lahvičky a nádoby. Tvoje ochranné rukavice nemají své místo, protože většinou je budeš mít na rukou.



Vyobrazení pomůcek se může mírně lišit od obsahu tvé sady, protože sady neustále vylepšujeme.

Monster laboratorní stojánek myj pouze teplou vodou a prostředkem na nádobí. Nedávej ho do myčky. Není navržen, aby vydržel mytí v horké vodě.

A JDE SE NA TO

1 NAVLÉKNI SI RUKAVICE

V Monster laboratoři si vždy nejdříve oblékneme ochranné pomůcky. Je snad něco toxické?

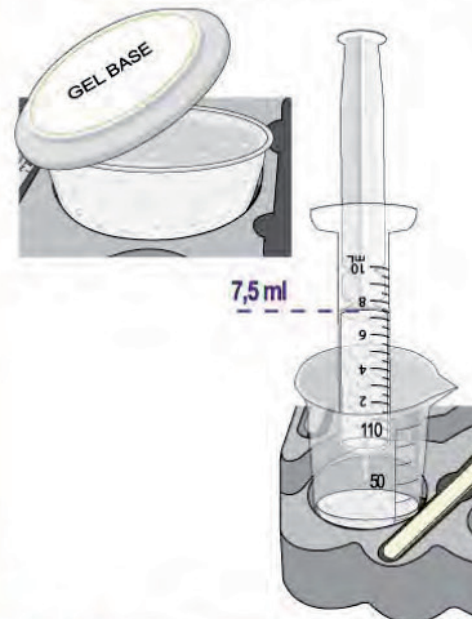
Nemusíš se bát – všechno je netoxické. Ale základní báze mohou způsobit, že tvé ruce budou lepkavé nebo kluzké a díky tomu může být složité používat pomůcky.

ZÁKLADNÍ KRÉM NA RUCI

Základní krém na ruce je dostatečně jemný i pro tu nejsušší a nejcitlivější pokožku každého Monstera. Pomůžeme ti jeho složení vylepšit tak, aby bylo vhodné pro tvé konkrétní potřeby!

1 ZAČNEME S GELOVOU BÁZÍ

Odměř 7,5 ml gelové báze pomocí injekční stříkačky a vytlač ji do velké kádinky. Oklepej konec stříkačky o hranu kádinky, aby se do kádinky dostala všechna gelová báze.

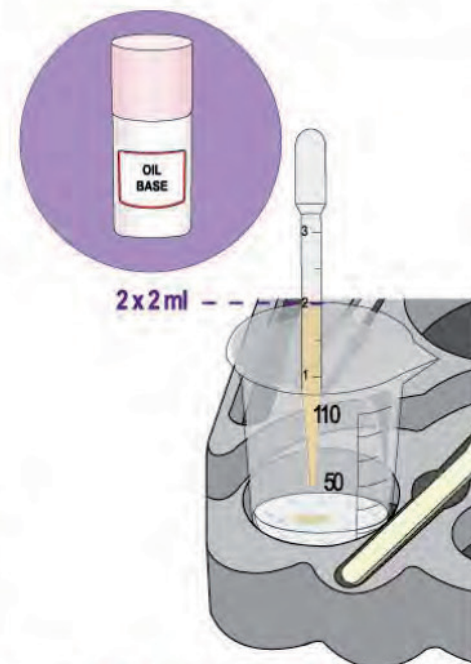


2 ODMĚŘOVACÍ PIPETA

Pipety jsou dvě. Pokud se je nezapamätáš. Pokaždé, když jednu použiješ, vrať ji zpět na Monster laboratorní stojánek k její lahvičce. Pokud je zaměníš, obě pipety umyj pod horkou vodou a můžeš pokračovat.

2 PŘIDEJ OLEJOVOU BÁZI

Pipetou odměř 4 ml olejové báze a přidej ji do velké kádinky. To znamená 2 ml a 2 ml. Tuto pipetu používej jen na olejovou bázi!





3 PŘIDEJ VYŽIVUJÍCÍ BÁZI

Pro odměření vyživující báze použij druhou pipetu.

Pipetou odměř **2,5 ml** vyživující báze a přidej ji také do velké kádinky.

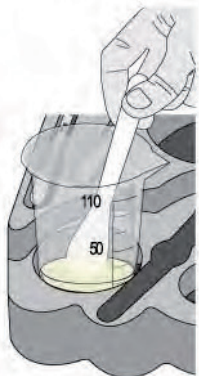
Vyživující báze způsobí, že krém bude také ošetřovat a pečovat o pokožku.

Přísady se neseženou tak snadno, tak dávej při odměřování pozor.



4 PRVNÍ ZKOUŠKA PROMÍCHÁNÍM

Použij špachtli a **30 sekund** jemně míchej. Vypadá to nechutně a odporně. Vydrž, ještě z toho není krém.



5 PŘIDEJ EMULGAČNÍ BÁZI

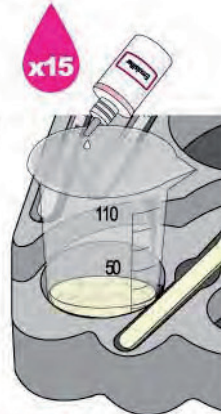


30 sekund.

Lahvičku **POŘÁDNĚ PROTŘEPEJ.**

Třepej, dokud nezmizí hrudky.

Po protřepání emulgační báze přidej **15** malých kapek do velké kádinky. Někdy se může vytvořit **VELKÁ** kapka. Počítej velkou kapku jako dvě malé kapky. Pokud se bude počet kapek o několik kapek lišit, **NEVADÍ.**



6 DRAHÁ ZKOUŠKA PROMÍCHÁNÍM

Míchej asi **1 minutu.**

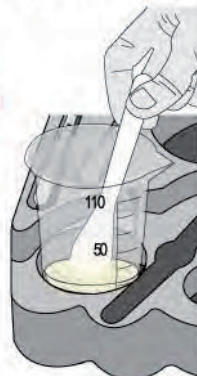
PŘED PŘIDÁNÍM VODY UŽJEDYCKY PROVEĎTE TUTO ZKOUŠKU

Mícháním směs zhoustne a získá krémovitou konzistenci.

Pokud nebude hustou, přidej kapku nebo dvě emulgační báze a míchej.

Toto bude tvůj **ZÁKLADNÍ KRÉM.**

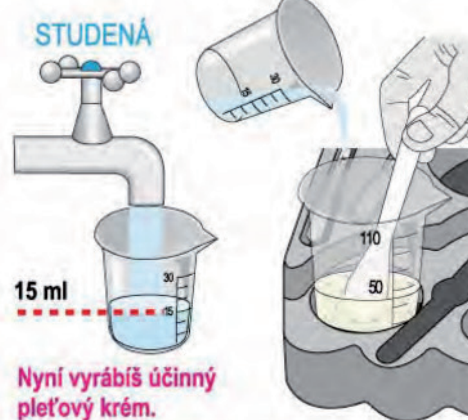
Tip od profesionálů na straně 9.



7 PŘIDEJ VODU

Vodu přidej až po druhém míchání.

Do malé kádinky nalij **15 ml** vody. **POMALU** ji přidej do směsi za stálého důkladného míchání.



Nyní vyrábíš účinný pleťový krém.

8 GRATULUJEME

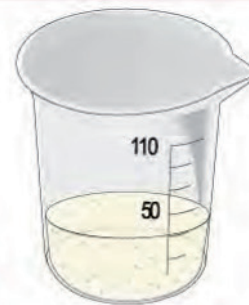
Vyrobila jsi velmi čistý, neperfémovaný hojivý pleťový krém.

MŮŽEŠ ho použít hned teď – po provedení kontrolní zkoušky alergické reakce.

RADA

Doporučujeme, abys do tohoto krému **NEPŘIDÁVALA** barvy.

Tip od profesionálů na straně 9.

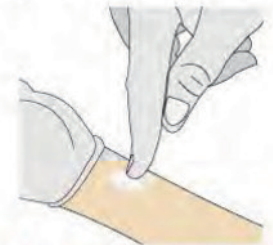


9 ZKOUŠKA ALERGICKÉ REAKCE

Všechny ingredience mají velmi nízký obsah alergenů, ale jen pro jistotu je dobré udělat zkoušku alergické reakce:

- dej si trochu krému na vnitřní stranu zápěstí
- tady je kůže citlivější než na rukou
- počkej 5 minut a krém smyj.

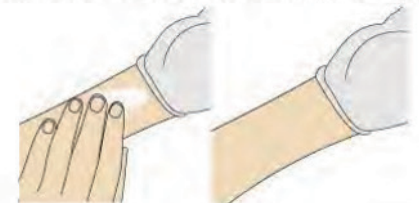
* Pokud se neobjevilo podráždění nebo skvrny, můžeš krém používat.



10 VYLEPŠENÍ KRÉMU

Je příliš olejovitý?

Asi **10 sekund** vtírej malé množství krému do pokožky. I sněhově bílý krém se má vstřebat do pokožky a nezanechávat po sobě barevnou stopu. **NEMĚL BY** zanechat ani olejovou stopu.



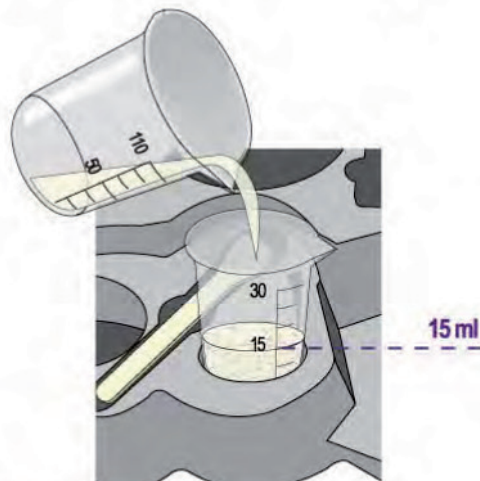
Počkej pár minut. Pokud máš pocit, že je pokožka olejovitá, přidej kapku emulgační báze a 2 ml vody a znovu zamíchej.



11 ROZDĚL SI SVŮJ KRÉM

Doporučujeme, aby sis polovinu krému odlila a druhou polovinu použila na třpytivý krém. Pokud uděláš chybu, nebudeš toho muset tolik vyhazovat. Do lahvičky můžeš krém vždycky dodat.

Nalij asi 15 ml krému do malé kádinky. A za malou chvíli se z něj stane...
třpytivý krém.



12 UCHOVÁNÍ KRÉMU V LAHVIČCE

Krém, co zbyl ve velké kádince, nalij do nějaké lahvičky, kterou doma najdeš. Můžeš ho nalít i do dárkové lahvičky, ale tu budeš ještě potřebovat. Ke krému v lahvičce můžeš kdykoli později něco přidat. Jak skladovat krémy se dozvíš na straně 19.



STŘÍBŘITÝ TŘPYTIVÝ KRÉM DE LUXE

1 Začni s **15 ml** svého základního krému, který jsi nalila do malé kádinky.

Úňě? Přidej **2 kapky** jasmínové vůně a vmíchej ji do krému.

2 **TŘEPEJ TŘEPEJ TŘEPEJ TŘPYTKOVÝ EFEKT**

Třpytky jsou v hustém glycerinovém roztoku. Je možné, že jej budeš muset důkladně protřepat, aby se třpytky dobře promíchaly.

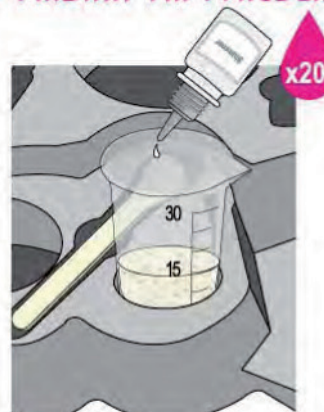
Třpytky v této lahvičce ještě nejsou promíchány!

BARVA?

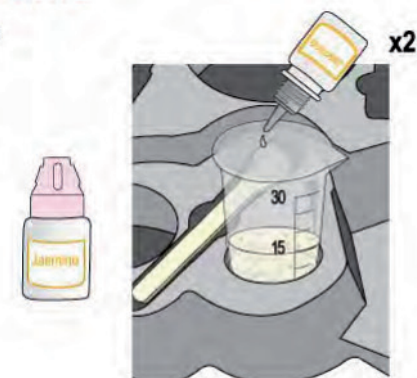
Do třpytivého krému opravdu **NEPŘIDÁVEJ** barvu.

Pokud chceš barvu přidat, tak maximálně 1 kapku a proveď zkoušku alergické reakce na straně 6.

3 **PŘIDÁNÍ TŘPYTKOVÉHO EFEKTU**



Přidej **20 malých kapek** třpytkového efektu.





4 ZKOUŠKA PROMÍCHÁNÍM

Míchej. Může se zdát, že třpytky zmizely!

Ale pořád tam jsou. Až se krém vstřebá do pokožky, třpytky na ní zůstanou. Nejlépe budou vidět pod bodovými světly ve tmě.

Předtím, než je použiješ, proved' pro jistotu zkoušku alergické reakce na straně 6.



5 GRATULUJEME

Nalij třpytivý krém do dárkové lahvičky. Bez chlazení by měl vydržet **1 týden**. Jak skladovat krémy se dozvíš na **straně 19**.



TIP OD PROFESIONÁLŮ

ZÁKLADNÍ KRÉM si můžeš udělat dopředu a uchovat jej v ledničce.

Potom, kdykoli budeš chtít s krémem pracovat, jenom odměříš trochu základního krému, odpovídající množství vody a **DOBŘE PROMÍCHÁŠ**.

Jak skladovat krémy se dozvíš na **straně 19**.



ZVLHČOVADLO

Zvlhčovadla jsou látky, které na sebe přitahují a navazují vodu. Jsou skvělé pro hydrataci tvé pokožky.

Tradičním zvlhčovadlem, které již před tisíci lety používali Římané a Egypťané, je med.

Med obsahuje také komplex chemických látek usnadňujících uzdravující procesy pokožky.

Nejoblíbenějšími přísadami do koupele a ke zvládnění pokožky královských rodin bylo oslí mléko a med. Hlavní ingrediencí našeho třpytivého roztoku je zvlhčovadlo glycerin. Funguje úplně stejně jako med, ale nepřitahuje mravence.



SLÍDA

Třpytivé částičky v glycerinu jsou z rozdrčené slídy. Slída je přírodní kámen. I rukou se dají odloupnout průhledné tenké vrstvičky slídy.



Staří Římané během her v Koloseu rozsypávali vločky rozdrčené slídy, aby se země v létě leskla jako sníh! A pláty slídy se používaly v oknech namísto skel. Tví prarodiče si možná dokonce pamatují, že slída byla používána ve dveřích trouby. (Ano, je taky ohnivzdorná).

POKUS Č. 1 ZKOUMÁNÍ ZVLHČOVADLA TŘPYTIVÉHO KRÉMU

- 1 Nastříhej **dva** pásy tenkého bílého papíru.
- 2 Čistým prstem navlhči jeden papírek čistou vodou (**označený W**).
- 3 Na druhý papírek dej třpytivý krém (**H**).

Nyní je **nechej uschnout**.

Až bude jeden pásek vypadat suše, oba je zdvihni za jeden konec. Který z nich je měkčí? Možná dokonce ucítíš, že pásek se třpytivým roztokem je vlhčí.

Můžeš to vysvětlit?*



*Voda vyschne. Glycerin ve třpytivém krému obvykle absorbuje vlhkost a udržuje pásek vlhčí.

POKUS Č. 2 ZKOUMÁNÍ SLÍDOVÝCH OBLÁČKŮ

- 1 Přidej **10 kapek** třpytkového efektu do **10 ml** vody.
- 2 Zamíchej a sleduj úžasný efekt vířícího oblaku.
- 3 Každá malinká částička je jako rovné zrcadlo. Částičky víří a otáčejí se ve vodním proudu.



Malá kádinka

NÁPAD

Zkus přidat barvu a uvidíš, co se stane.

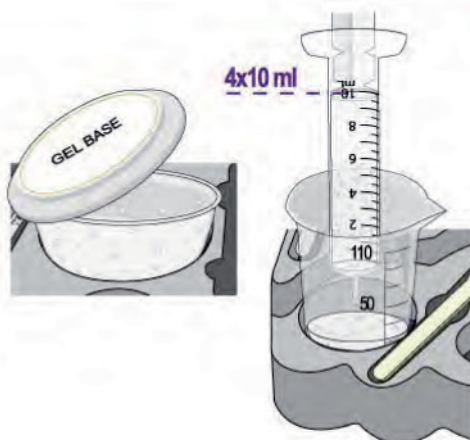


ZÁŘÍČÍ GEL NA VLASY

1 ZAČNEME S GELOVOU BÁŽÍ

Ujistí se, že **VELKÁ** kádinka je čistá.

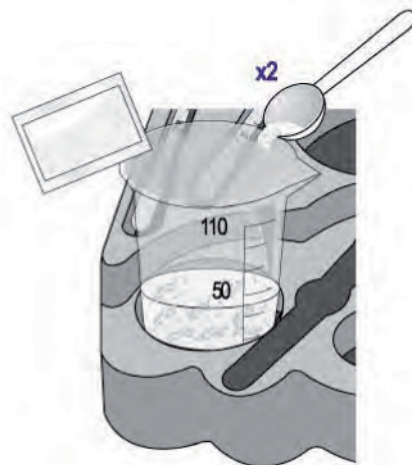
Odměř **40 ml** gelu do velké kádinky.
To znamená **4** plné injekční stříkačky po **10ml!**



2 PŘIDEJ TŘPYTKY

Buď opatrná, když je sáček otevřený, snadno se třpytky vysypou.

Pro začátek odměř **dvě** lžičky třpytek a přidej je do gelu.



3 ZAMÍCHEJ



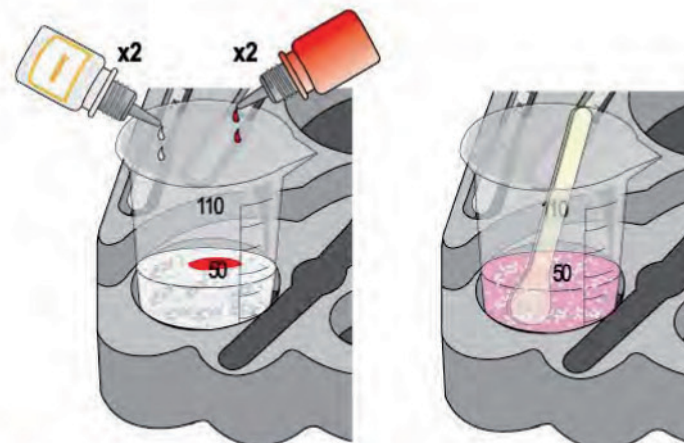
Rozmíchej třpytky rovnoměrně do gelu.

4 VŮNĚ A BARVY

VARIANTA:

Barva se přidává pouze proto, aby gely vypadaly cool. **NENÍ** určena k barvení tvých vlasů, tak s ní zacházej opatrně.

Přidej **maximálně DVĚ** kapky barvy a **DVĚ** kapky vůně. Poté zamíchej.



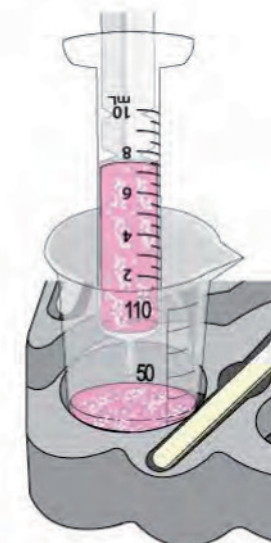
5 ZKOUŠKA ALERGICKÉ REAKCE

Pokud použiješ barvy, zopakuj zkoušku alergické reakce popsanou na **straně 6**.

6 INJEKČNÍ STŘÍKAČKA

Práce s injekční stříkačkou vyžaduje zkušenost. **POMALU** nasaj barevný gel do stříkačky.

Nakláněj kádinku tak, aby se do stříkačky dostalo co nejvíce gelu.





7 ...PLNĚNÍ TUBY

Vidíš, jak tuba zapadá do zvláštních držáků na tvém Monster laboratorním stojánku? Jsou určeny pro snadnější plnění tvých gelů do tuby. Pomalu vytlač gel do tuby.



8



GRATULUJEME

Víčko tuby zapadá do speciálního otvoru na tvém Monster laboratorním stolku. Díky tomu je tvůj gel vždy připraven k použití.

9 VZORKOVNICE

Vzorkovnici použijev ke skladování a porovnávání vzorků tvých gelů a krémů.

Nezapomeň ji uzavřít víčkem!



Bezpečnostní pokyny a instrukce ke skladování najdeš na straně 19.

KOUZLA S NATÁČKAMI



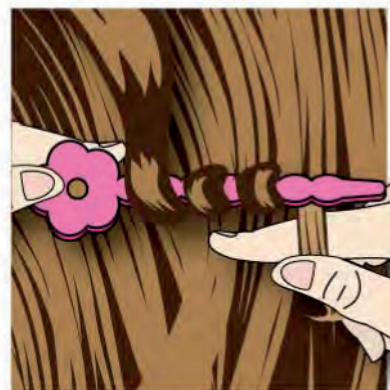
1 MÍRNĚ SI NAVLHČI VLASY

Natáčky nejlépe fungují na čerstvě umytých vlasech, které jsou stále ještě mírně vlhké. Vsuň natáčku pod tenký pramínek mírně vlhkých vlasů.



2 NATOČ VLASY

Jemně natoč vlasy na natáčku směrem odshora dolů a k hlavě. Čím pevněji tím lépe.



3 NATÁČKU ZAJISTI

Protlač volný konec natáčky otvorem v květině a protahuj jej, dokud nebude pevně držet.



Nyní počkej, až vlasy uschnou.

RADA

Na pěnové natáčky **PROSÍM NEPOUŽÍVEJ** horkovzdušné fény.



4 PŘEKRÁSNÉ MONSTER VLASY



NÁPAD

Aby ti vlnité vlasy déle vydržely, můžeš použít lak na vlasy.

KLIPSY A PRAMÍNKY

1 BÍLÝ PRAMÍNEK

Schovej bílý konec pramínku pod pramen vlastních vlasů.



2 SPOJ PRAMÍNKY

Vlasy a pramínek sepní těsně pod bílým koncem. Konec bílého pramínku by měl být téměř neviditelný.



3 VLASY PROTŘEPEJ

Protřepej vlasy tak, aby se konec bílého pramínku zakryl a jsi hotová.

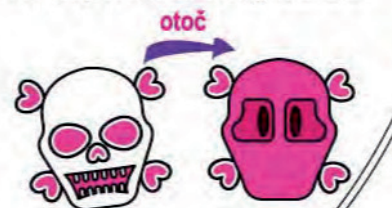


KORÁLKY KORÁLKY KORÁLKY



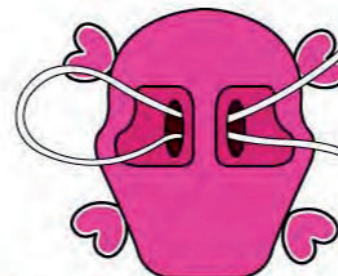
1 NAVLEČ KORÁLEK

Proveš jeden konec šňůrky korálkem.



2 UDĚLEJ SMYČKU

A protáhni konec šňůrky znovu korálkem.



3 PROTÁHNI VLASY SMYČKOU

Protáhni velmi tenký pramínek vlasů smyčkou.



4 PROTÁHNI VLASY KORÁLKEM

Zatáhni za šňůrku a **JEMNĚ** protáhni vlasy korálkem.



A je to hotovo!



RADA

Aby korálek nesklouzával, vždy použij klips nebo jej zezadu přivaž krátkou šňůrkou.



DUHOVÝ PRAMÍNEK VLASŮ

1 CO SI PŘIPRAVIT

Pomocí gelové báze a barev v sadě můžeš pramínky **OPAKOVANĚ** obarvovat.

Budeš **TAKÉ** potřebovat:

- talíř
- papírový ubrousek.

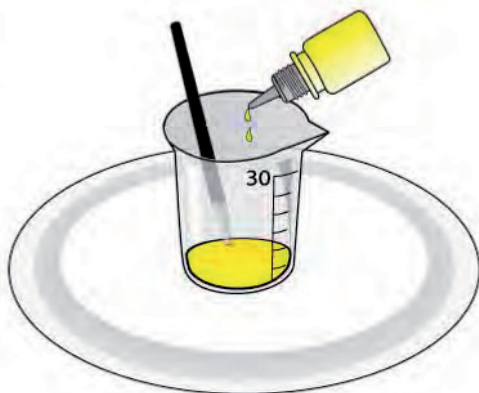


2 OBARVI GELOVOU BÁZI

Pomocí injekční stříkačky odměř 2 ml gelové báze do malé kádinky

- přidej 8 kapek žluté barvy
- zamíchej štětcem.

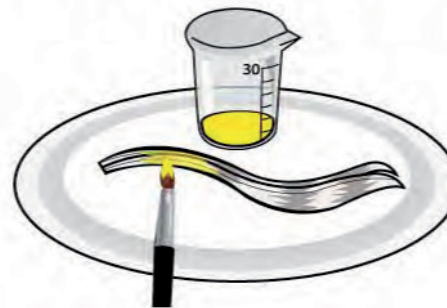
NÁPAD: příště zkus přidat trochu třpytek.



3 OBARVI PRAMÍNEK

Polož pramínek na talíř.

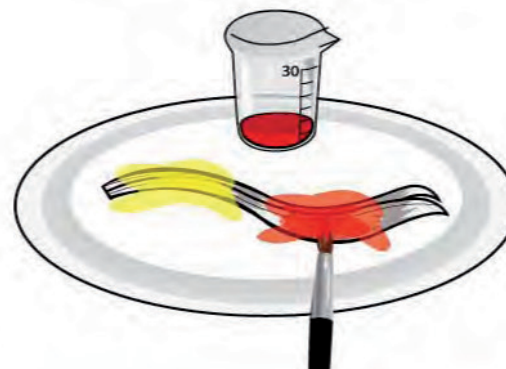
Jemně štětcem aplikuj barevný gel na jednu nebo dvě části pramínku.



4 PŘIDEJ JINOU BARVU

Umyj a osuš kádinku a namixuj červenou barvu. Nebo jen přidej červenou barvu do žluté směsi tak, jak je znázorněno níže.

Namaluj samostatný proužek pramínku červenou barvou.



5 PRAMÍNEK DYSUŠ

Opatrně polož mokrý pramínek na papírový ubrousek a nechej jej přirozeně uschnout. Nepoužívej horkovzdušné fény.



6 GRATULUJEME

Až bude pramínek suchý, můžeš ho opatrně rozčesat.

Pak si jej připni do vlasů a hurá na Monster párty.



RADA

Nechej pramínky uschnout přirozeně – **NEPOUŽÍVEJ** horkovzdušné fény.



Obarvený gel z pramínků vymyješ **TEPLOU**, ale ne **HORKOU** vodou. Po umytí pramínků můžeš použít trochu kondicionéru, aby se za vlhka lépe rozčesávaly.





VAROVÁNÍ: BARVA MŮŽE POUŠTĚT

Naše barvy jsou rozpustné ve vodě. To znamená, že když pramínky zvlhnou, mohou se tvé vlasy trochu zabarvit. Mohou se také otfít na oblečení. To by však mělo při běžném praní pustit. Ale pokud máš velmi cenné bílé oblečení, barevné pramínky raději nepoužívej.

MŮŽEŠ BÝT V KLIDU

Všechny naše přísady jsou chráněny jemnými konzervačními prostředky, které se používají v kosmetickém průmyslu. Nejsou však určeny ke chránění před možnými bakteriemi nebo před lupy.

POKYNY PRO SKLADOVÁNÍ VLASOVÝCH GELŮ A KRÉMŮ

- Po otevření přísady používej po dobu 4 týdnů, pokud jsou skladovány v ledničce. Do 2 týdnů, pokud jsou skladovány při pokojové teplotě.
- Vyrobený třpytivý krém by měl být spotřebován do 3 týdnů, pokud je skladován v ledničce. Do 1 týdne, pokud je skladován při pokojové teplotě.
- Vyrobené vlasové gely by měly být spotřebovány do 3 týdnů, pokud jsou skladovány v ledničce. Do 2 týdnů, pokud jsou skladovány při pokojové teplotě.

KDYKOLI: POKUD ZPOZORUJEŠ JAKOUKOLI PLÍSEŇ NEBO ZMĚNU BARVY NA SVÝCH VÝROBCÍCH NEBO PŘÍRADÁCH, OKAMŽITĚ JE PŘESTAŇ POUŽÍVAT A VYHOĎ JE DO KOŠE.

TVĚ ŠTÍTKY PRO OZNAČENÍ DATA SPOTŘEBY

V den, kdy výrobek vyrobíš, napiš datum spotřeby a štílek nalep na nádobku.
Zaškrtni sněhovou vločku, pokud se má skladovat v ledničce ❄️

<input type="checkbox"/>	<input type="checkbox"/>	<input type="checkbox"/>	<input type="checkbox"/>
Datum spotřeby:	Datum spotřeby:	Datum spotřeby:	Datum spotřeby:
Pokud se změní barva nebo se objeví plíseň, VYHODIT!	Pokud se změní barva nebo se objeví plíseň, VYHODIT!	Pokud se změní barva nebo se objeví plíseň, VYHODIT!	Pokud se změní barva nebo se objeví plíseň, VYHODIT!

Vyrobené krémy mohou být používány 3 týdny, pokud jsou skladovány v ledničce. Do 1 týdnu, pokud jsou skladovány při pokojové teplotě.
Vyrobené vlasové gely mohou být používány 3 týdny, pokud jsou skladovány v ledničce. Do 2 týdnů, pokud jsou skladovány při pokojové teplotě.

ALBI WSO92M V1.0 05.13 M0240

V den, kdy výrobek vyrobíš, napiš datum spotřeby a štítek nalep na nádobku.

Nezapomeň zaškrtnout sněhovou vločku, pokud se má skladovat v ledničce.

UPOZORNĚNÍ!



- Určeno pouze pro děti starší 8 let. Určeno pouze k použití pod bedlivým dozorem dospělého, který si přečetl bezpečnostní pokyny obsažené v této experimentální sadě.
- Nevhodné pro děti do 3 let. Obsahuje šňůrky a malé části. Hrozí nebezpečí vdechnutí a udušení.

POZOR!

- Než se pustíte do práce, přečtěte si bezpečnostní pokyny obsažené v návodu.
- Obsahuje některé chemické látky, které jsou zařazeny mezi nebezpečné.
- Obsahuje parfémy, které mohou být příčinou alergické reakce. Proto před použitím výrobku doporučujeme provést zkoušku alergické reakce tak, jak je uvedeno v pokynech.
- Barvy mohou zanechávat skvrny. Při práci se sadou se držte dál od textilií a nábytku.
- S přísadami nemanipulujte, pokud máte citlivou nebo poškozenou pokožku.
- Dojde-li k podráždění, přestaňte se sadou manipulovat.
- NEDOVOLTE, aby chemikálie přišly do styku s libovolnou částí těla, zejména dávejte pozor na ústa a oči.
- Sadu odkládejte mimo dosah malých dětí.
- Malé děti a zvířata je třeba udržovat v dostatečné vzdálenosti od místa provádění pokusů.
- Ochranné prostředky pro dospělé, kteří dohlížejí na pokusy, nejsou obsahem sady.
- Všechny přísady jsou netoxické.
- Písady nebo produkty nekonzumujte.

INFORMACE O PŮVODU

- Bez živočišných přísad. Vše je syntetické nebo pochází z rostlin.
- Netestováno na zvířatech.
- Vyrobeno v továrně v Lugangu, Taiwan, s certifikátem ICTI a ISO.

INFORMACE O ALERGENECH

- Nebyly použity vejce, mléko, ani mořské plody.
- Vyrobeno na zařízení, které je také v kontaktu s olejem z makadamových ořechů.
- Tento produkt nedoporučujeme, pokud má vaše dítě kožní infekci nebo alergii.

Výrobce a distributor pro ČR:

Albi Česká republika a.s.
Thámova 13
186 00 Praha 8
www.albi.cz
www.modemihry.cz

Distribútor pre SR:

Albi, s.r.o.
Oravská 8557/22
010 01 Žilina
www.albi.sk

Zapište si naši adresu a ponechte si ji pro pozdější potřebu.



MONSTER HIGH a související obchodní známky a obchodní názvy jsou ve vlastnictví a užívání dle licence udělené společností Mattel Inc. © 2013 Mattel Inc. všechna práva vyhrazena.

PŘÍRADY

Gelová báze 200 ml
Olejová báze 20 ml
Výživující báze 10 ml
Emulgační báze 6ml
Třpytkový efekt 5 ml
Žluté barvivo 5 ml
Červené barvivo 5 ml
5 % Jasmínová vůně 5 ml

Made in Taiwan



Manufactured under licence by
Tree Toys Corporation
P.O. 43-469, Taipei, Taiwan
www.treetoys.com

Kinlea Holdings Pty Ltd. owns
Tree Toys™ and all © in the product and instructions.
ALBI WSO92M V1.0 05.13 M0240