

BITZEE MAGICALS™



**ODEMKNĚTE VŠECH
20 KAMARADŮ
POMOCÍ DRAHOKAMŮ!**

BĚŽNÉ

Mimino

Dospělý

SUPERBITZEE!

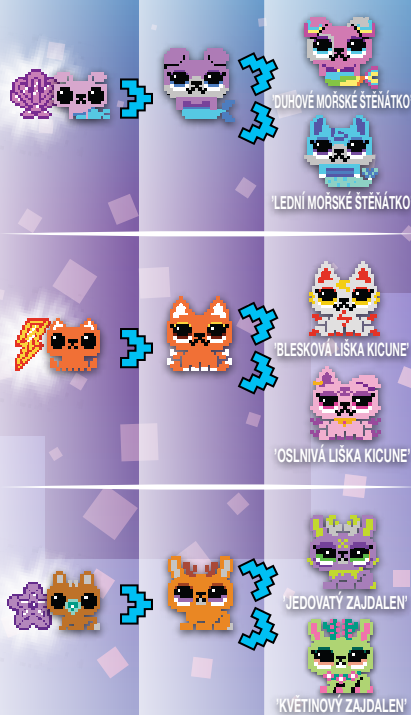


VZÁCNÉ

Mimino

Dospělý

SUPERBITZEE!



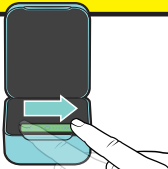
LEGENDÁRNÍ



1

ZAČÍNÁME

1

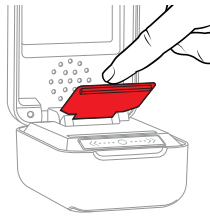


UKONČENÍ ZKUŠEBNÍHO REŽIMU -
Jednou přejeďte prstem zleva doprava.

2



DOTKNĚTE SE -
Několikrát se dotkněte horní hrany flexibilního displeje a odhalte kouzelné zvířátko Bitzee z drahokamu.



POZOR - Flexibilní displej nemačkajte, nechytejte ani nevytahujte. Displeje se pouze jemně dotýkajte shora.

2

NÁVOD: JAK SI HRÁT

Postupujte podle pokynů návodů na obrazovce a naučte se, jak si s Bitzee hrát.



DOTKNĚTE SE (JEN SHORA)
Hrát si s Bitzee můžete dotknutím flexibilního displeje shora!



NAKLOŇTE
(doleva nebo doprava)



NAKLOŇTE
(dopředu nebo dozadu)



ZATŘEŠTE
Zatřeste svým Bitzee.



ZVEDNĚTE
(rychle)



POSUŇTE PANEĽ
Do hlavní nabídky se dostanete tažením prstem po panelu.



PROCHÁZEJTE
Posouvejte prstem, dokud nevidíte ikonu jídla.



VYBERTE
Dotkněte se ikony jídla. Bitzee se tak nakrmí.



KOUZELNÁ HŮLKA



POSUŇTE PANEĽ
Do hlavní nabídky se dostanete tažením prstem po panelu.



PROCHÁZEJTE
Posouvejte prstem, dokud nevidíte ikonu hůlky.



VYBERTE
Dotykem vyberete kouzelnou hůlku.



ZATŘEŠTE
Zatřesením krabičkou mávnete hůlkou. Bitzee se tak promění.



DOTKNĚTE SE
S proměněným Bitzee můžete komunikovat dotykem.

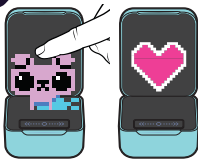


Provedte všechny kroky návodu! Jakmile návodem projdete, můžete si hrát!

3

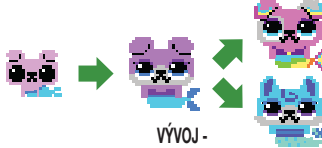
HRANÍ S BITZEE

Hrajte si s Bitzee tak, že na něj budete působit.



PÉČE -

Pomocí činnosti z návodu se o Bitzee staráte a naplňte mu ukazatel lásky.



VÝVOJ -

Po naplnění ukazatele lásky se Bitzee vyvine!
Mimino → Dospělý → Super Bitzee!

Vzácná a legendární zvířátka Bitzee se mohou vyvinout do jednoho ze dvou Super Bitzee (Splitzee™). S každým Super Bitzee si můžete zahrát hru a vyhrát nový drahokam.



K NASBÍRÁNÍ -

Drahokamy, které dostanete, najdete v truhle s pokladem. Rozbijte je a odhalte další kouzelné Bitzee. Nasbírejte všech 20 postavíček!

4



HLAVNÍ NABÍDKA

Při hraní s Bitzee **TÁHNĚTE PRSTEM** a otevřete se nabídka. Možnost z nabídky vyberete dotykem flexibilního displeje.



UKAZATEL LÁSKY
Ukazuje, za jak dlouho se Bitzee vyvine!



KOUZELNÁ HŮLKA
Dotykem vyberete kouzelnou hůlku. Zafixujete a sešlétete na Bitzee prašné kouzlo!



JÍDLO
Po dotyku se Bitzee nakrmí.



ZÁMEK
Dotykem otevřete. Tažením prstem procházíte Bitzee. Dotykem Bitzee vyberete.



TRUHLA S POKLADEM
Dotykem otevřete. Tažením prstem procházíte drahokamy. Dotkněte se drahokamu a odhalte nově zvířátko Bitzee.



NASTAVENÍ
Dotykem přejděte do nabídky nastavení.



HRY
(pouze Super Bitzee)
Každý Super Bitzee má svou vlastní hru. Dotykem si zahrajte!



LEKTVARY
(pouze Super Bitzee)
Dotykem otevřete. Dotkněte se lektvaru a změníte barvu Bitzee.

5

ZPRÁVY POTŘEB

Pokud Bitzee něco potřebuje, pošle vám zprávu. Když si zpráv nebudete všimnat, o Bitzee můžete přijít!

Ťukněte na zprávu a zabývejte se jí, nebo táhněte prstem a nevsímte si jí.



LÁSKA - Bitzee potřebuje lásku. Dotykem se pomazlete.



HOVÍNKO - Bitzee se vykalal. Dotykem hovínko vyberete, tažením ho uklidíte.



KRMENÍ - Bitzee má hlad. Dotkněte se ikonky jídla a nakrmte ho.



SPÁNEK - Bitzee je unavený. Naklíněním doleva a doprava Bitzee uspíte.



KOUZELNÝ NEPOŘÁDEK
(pouze Super Bitzee)
Jeden z vašich Bitzee použil své schopnosti na jiného! Nepořádek napravte kouzelnou hůlkou.



IGNOROVANÉ ZPRÁVY

Zprávy, kterých jste si nevsímali, se ukazují jako červené vykřičníky nad hlavou Bitzee, který něco potřebuje. Pokud si nebudete všimnat příliš mnoho zpráv, Bitzee vám uteče! Můžete jít do truhly s pokladem a znovu ho z drahokamu vysvobodit.



6

ODHALTE DALŠÍ BITZEE



Chcete-li odhalit nového Bitzee, tažením v nabídce přejděte do truhly s pokladem. Pokud nějaké drahokamy máte, dotykem truhlu otevřete a drahokamy se vám ukáží.



Tažením prstem procházíte drahokamy. Dotykem vyberte drahokam, který chcete rozbit. Několikrát se dotkněte drahokamu, ten se rozloúskne a odhalí nového kouzelného Bitzee. TIP: Na začátku máte v truhle s pokladem dva drahokamy.



Jakmile se Bitzee vyloupou z drahokamu, přidají se k vám do sbírky.



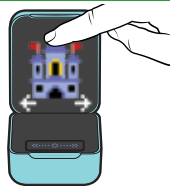
Nasbírejte všech 20 Bitzee!

7

PROHLÍŽENÍ SBÍRKY



Hrát si se svými Bitzee můžete tak, že prstem potáhnete do nabídky.



Tažením najdete ikonu truhlu a dotknutím ji vyberete.



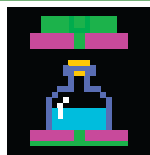
Tažením prstem procházíte dostupné Bitzee.



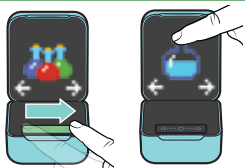
Dotykem vyberete Bitzee, s kterými si chcete hrát.

8

LEKTVARY



Při hraní her Super Bitzee sbírejte lektvary různými způsoby.



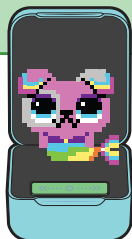
Tažením najdete ikonku lektvaru a dotknutím si prohlédnete lektvary, které máte ve sbírcce.



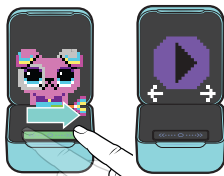
Dotknutím se lektvaru ho dáte Bitzee. Když Bitzee vypije lektvar, trvale to změní jeho barvu!

9

HRY SUPER BITZEE



Když se Bitzee vyvine a stane se z něj Super Bitzee, dostane hru, kterou můžete hrát.

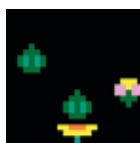


Tažením přejdete do hlavní nabídky. Tažením najdete ikonku hry Super Bitzee.



Dotykem ikonky hry si ji zahrájete.

SNADNÁ



HOPSÁNÍ S BÁJNÝM ZAJÍCEM ZAJDALENEM

- Dotýkejte se panelu vlevo a vpravo a chytějte na trampolíně padající květinová poupátka/bomby.
- Odrazte je přes obrazovku do bezpečí.



JEŽEK VĚŠTEC

- 3x nebo 4x přejděte prstem po panelu a roztočte míhu v krystalové kouli.
- Klepnutím na displej odhalte předpověď nebo chytěte lektvar, když jej uvidíte.



DRAK ŠÉFKUCHAŘ

- Uvařte úžasné jídlo! Dotkněte se panelu, když ukazatel teploty dosáhne vyznačené hodnoty.



YETIHO POMOČNÍK PRO UKLÁDÁNÍ SNĚHU

- Pomozte Yetimu naskládat do sloupce růžové sněhové koule. Dotykem na panelu zastavte posunující se řady.
- Pokud naskládáte 4 sloupce, můžete se na další obrazovce pokusit naskládat sloupec lektvarů!



SHOW LIŠKY KICENE

- Klepnutím na prostřední tlačítko panelu můžete nabíjet světla a baterie / obracet karty a chytat lišce.
- Klepnutím na levé tlačítko panelu přejdete na další políčku.
- Nepoužívejte svou moc na malé kočičky jednorozce!

STŘEDNÍ



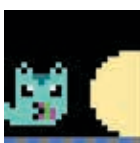
HLEDAČ POKLADŮ LOCHNESSKÉ PŘÍSERY

- Podržení panelu se vznesete nahoru. Uvolněním panelu se snesete dolů.
- Při hledání truhly s pokladem sesbírejte šperky a vyhněte se překážkám.



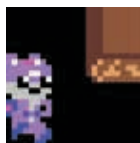
POČÍTÁNÍ TVORŮ S MOŘSKOU PANDOU

- Sledujte, jak tvorové plavou po obrazovce.
- Dotýkejte se panelu vlevo a vpravo a vyberte počet tvorů určený výzvou.
- Klepnutím na prostřední tlačítko panelu potvrdíte volbu.



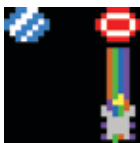
PŘEKVAPENÍ S KOČIČKOU DUCHEM

- Když se přiblíží svítilna, dotkněte se panelu. Zmizíte a budete neviditelní.



RYCHLOSTNÍ BĚH POHADKOVÉHO JELENA

- Dotkněte se panelu vpravo a vykočte.
- Pokud se chcete skrýt, dotkněte se panelu vlevo.
- Až uvidíte lektvar, skočte si pro něj.



STŘELBA DO TERČE S JEDNOROZCEM

- Klepnutím na levé, prostřední nebo pravé tlačítko panelu vystřelíte duhový/měsíční paprsek po dráze.
- Rychle střílejte do cíle, ale pozor, abyste nezasažili zrcadla.



MOPSIK PUG SKÁČE ŠIPKY DO MRAKU

- Dotkněte se panelu vpravo a mopsík Pug vyskočí do pohybujících se mraku.
- Pokud uvidíte mince nebo lektvar, skočte na ně.

VÝZVA



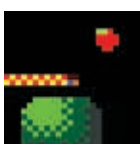
OTÁČENÍ ČTVERCŮ S VÍLUO SVĚTLUŠKOU

- Dotýkejte se panelu vlevo a vpravo a vybírejte různé čtverce.
- Klepnutím na prostřední tlačítko panelu prohodíte barvu vybraného a okolních čtverců.
- Vyhrájete, když se vám podaří mít všechny čtverce ve stejné barvě.



ZAZPÍVEJTE SI S MOŘSKÝM ŠTĚNÁTKEM

- Mořské štěňátko zazpívá několik tónů.
- Zopakujte písničku klepnutím na tlačítko panelu ve stejném pořadí, jak jdou tóny za sebou.

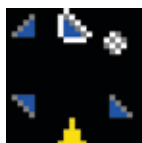


FÉNIXOVA OHNIVÁ STEZKA

- Dotkněte se panelu vlevo a obočíte doleva.
- Dotkněte se panelu vpravo a obočíte doprava.
- Přejděte přes ovoce a získáte body. Ale pozor, abyste nezapálili stromy horícím ocásem!

HRY SUPER BITZEE (POKRAČOVÁNÍ)

VÝZVA



VEČÍREK KOČIČKY JEDNOROŽCE

- Dotýkáte se panelu vlevo a vpravo a přesouváte se mezi zvýrazněnými zrcadly a jednorozčím rohem kočky.
- Klepnutím na prostřední tlačítko panelu otočíte zvýrazněné zrcadlo.
- Klepnutím na prostřední tlačítko panelu a zvýrazněním jednorozčím rohu kočky vystřelíte laser.
- Otáčejte zrcadly, abyste vytvořili cestu mezi diskovkami a jednorozčím rohem kočky.



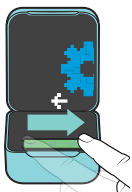
Ze hry kdykoli odejete tak, že zavřete krabičku a znovu ji otevřete.

NABÍDKA NASTAVENÍ



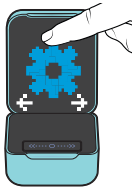
HLASITOST

Dotykem upravte hlasitost.



ZPĚT

Dotykem ikony zpět ukončíte nabídku.



PRÍZPŮSOBENÍ OBRAZOVKY

Stisknete a na 2 sekundy podržíte střed panelu, otevře se nabídka úpravy obrazu. Klepnutím na pravý okraj panelu posunete obraz nahoru. Klepnutím na levý okraj panelu posunete obraz dolů. Zafixováním vrátíte výchozí nastavení. Dotykem na flexibilním displeji potvrdíte.

Tažením prstem procházejte hlavní nabídku až k ikonce nastavení. Dotykem ikonu vyberete.

RESETOVÁNÍ BITZEE

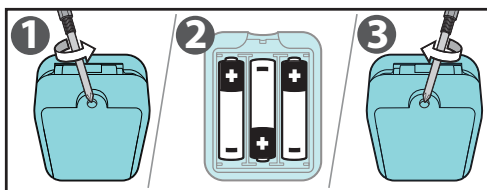
⚠ POZOR – TATO AKCE ZPŮSOBÍ VYRESETOVÁNÍ DO TOVÁRNÍHO NASTAVENÍ A VYMAZÁNÍ KOMPLETNÍ HISTORIE HRANÍ

Držte krabičku Bitzee vodorovně a displejem nahoru. Pak stisknutím a podržením panelu spustíte odpočet. Prst nechte na místě, dokud odpočet nedoběhne a neuslyšíte výstražný zvukový efekt. Vaše zvířátko Bitzee bylo vyresetováno do úkazového režimu v prodeji.



VMĚŇTE BATERIE

UPOZORNĚNÍ NA SLABÉ BATERIE PŘED VYMĚNOU BATERIÍ ZAVŘETE KRABIČKU, JINAK MŮŽETE PŘIJÍT O POKROK.



1. Pomocí šroubováku otevřete dvířka baterií.
2. Jestliže se zde nacházejí použité baterie, vyndejte je z jednotky postupným vytahováním za jejich konec. NEVYNDÁVEJTE ANI NEVKLÁDEJTE baterie pomocí ostrých nebo kovových nástrojů. Nové baterie vkládejte podle schématu polarit (+/-) uvnitř oddílu pro baterie.
3. Pevně nasadte dvířka baterií zpět na místo. Seznamte se s místními zákony a předpisy ohledně správné recyklace či likvidace baterií. Poznámka: Baterie, které jsou součástí balení, jsou určeny pro předvádění v obchodě, proto je vyměňte a dosáhnete lepšího výkonu. Před výměnou baterií zavřete krabičku, jinak můžete přijít o pokrok.

⚠ UPOZORNĚNÍ: Záblesky této hračky můžou u citlivých jedinců způsobit epileptický záchvat. Abyste toto riziko omezili, hrajte si v dobře osvětlené místnosti a nesvíte světlý přímo do očí.

⚠ UPOZORNĚNÍ: Tato hračka obsahuje nepřístupné magnety. V případě vdechnutí nebo spolknutí obnažených magnetů může dojít k jejich vzájemnému spojení nebo spojení s jinými kovovými předměty s následkem vážného či smrtelného zranění. Udržujte mimo dosah elektronických a lékařských přístrojů.

⚠ UPOZORNĚNÍ: NEBEZPEČÍ UDUSENÍ – Obsahuje malé části. Nevhodné pro děti do tří let.



Spin Master Ltd., 225 King Street West, Toronto ON M5V 3M2 Canada
Spin Master Inc., PMB #10053, 300 International Drive, Suite 100, Williamsville, NY 14221
Spin Master International B.V., Kingsfordweg 151, 1043 GR Amsterdam, NL
Spin Master Australia Pty Ltd, Level 9, 205 Pacific Hwy, St Leonards, NSW 2065; ☎ 1800 316 982
Spin Master Toys UK Ltd, Boston House, Boston Drive, Bourne End, Buckinghamshire, SL8 5YS, UK

VYROBENO V ČÍNĚ

T22900_0006_20145304_GML_IS_R1_Magicals_Czech

